



DEJTÁR

TELEPÜLÉSKÉPI ARCULATI KÉZIKÖNYV

TARTALOMJEGYZÉK

1. Bevezetés	3
2. Dejtár bemutatása	5
3. Örökségünk	8
4. Jellemző építészeti karakter bemutatása Dejtár községben	12
5. Építészeti útmutató	17
Telepítés	
Magasság	
Tetőhajlásszög	
Tetőforma	
Színek	
Kerítések	
Kertek	
Erkélyek, tornácok	
Anyaghasználat	
Ajtók, ablakok	
Homlokzatképzés	
Részletek	
6. Mai példák	31
7. Utcák, terek	33
8. Hirdetések, reklámtáblák	35
9. Impresszum	36



BEVEZETÉS

1



A Településképi Arculati kézikönyvünk készítésének célja, hogy környezet átalakító tevékenységünk méltóvá váljon Illy község festői szépségű természeti környezetéhez.

Az dejtári emberek birtokosai a művészet elismert szépségének és hasznosságának, a faluban hagyományörző csoport működik, mindezek segítséget nyújtanak ahhoz, hogy a település jelenlegi arculata, bája még sokáig fennmaradjon. Ezt a célt tűzi ki ez a kézikönyv is.





Javaslatokon és jó példákon keresztül szeretnénk bemutatni a lehetséges követendő megoldásokat. Néhány ábra segítségével pedig megkívánjuk ismertetni az olvasót egy-két építészeti szabállyal.

A kézikönyv nem egy lezárt, hanem egy folyamatosan bővülő új ötletekkel kiegészítendő dokumentum. A közösség által megfogalmazott és elfogadott értékeket tükrözi, általános célja a szemléletformálás, javaslattevés, mind az ideköltözőknek mind azoknak, akik itt szeretnének felújítani, új kerítést építeni, vagy csak egy szép kertet kialakítani.

Bízunk abban, hogy ez a kiadvány mindannyiuknak segítséget nyújt környezetformáló tevékenységük során!

DEJTÁR BEMUTATÁSA

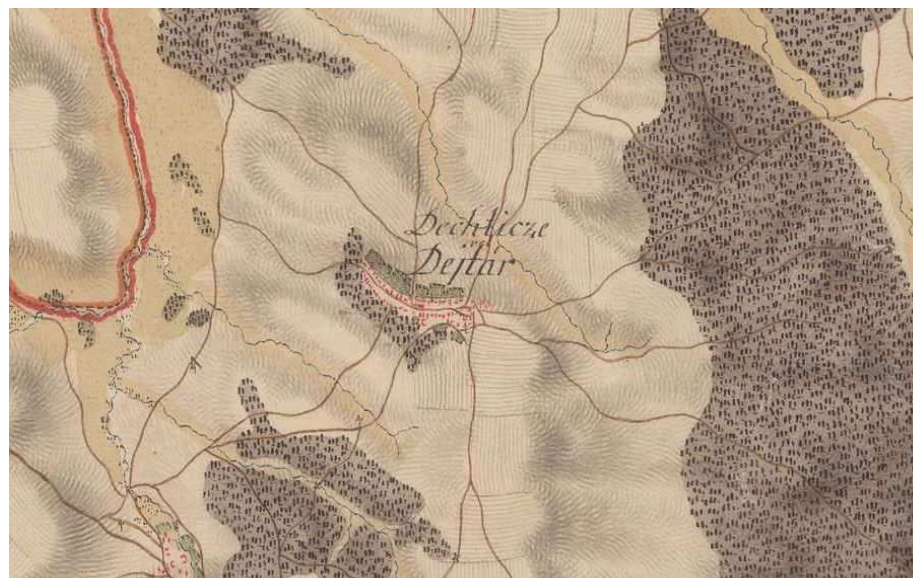
2

Dejtár község az északi országhatár mentén, az Ipoly folyó bal partján, Balassagyarmattól nyugatra 13 km-re fekszik. A 22-esről érkező út a községben kettéágazik, egyik ága Patak, a másik Ipolyvece felé halad.

A falu létezéséről az első írásos emlék 1255-ből való. IV. Béla király 1255-ben, Vácon kiadott oklevele említi Dehter községet. A település azonban már jóval korábban létezett, amit a templom melletti ősi temetőben talált kőbalta és az Ólomdomb dűlőben előkerült bronzfejsze is igazol.

A XIII. század végére Dejtár mezővárosi rangra emelkedett, a földesúr hatósága alatt állt. A XV. század elején már Zsigmond király a tulajdonosa, aki pénzügyi adósságai fejében zálogosította el. 1438-ban az esztergomi érsek örökadományként megkapta Dehtár mezővárost, ettől kezdve a jobbágyfelszabadításig az érsek birtokában volt.

A mohácsi csata meghatározta a XVI. századi Magyarország életét, ettől az időtől kezdve a portyázó török katonák többször is földúlták a környék falvait. A század végére, átmeneti időre a község felszabadult, ám addig csak a török, ettől kezdve a császári csapatok is fosztogattak a vidéken. Így történhetett meg, hogy a hajdani mezőváros a XVII. század végére pusztá Dehterré, Dejtár pusztává vált.



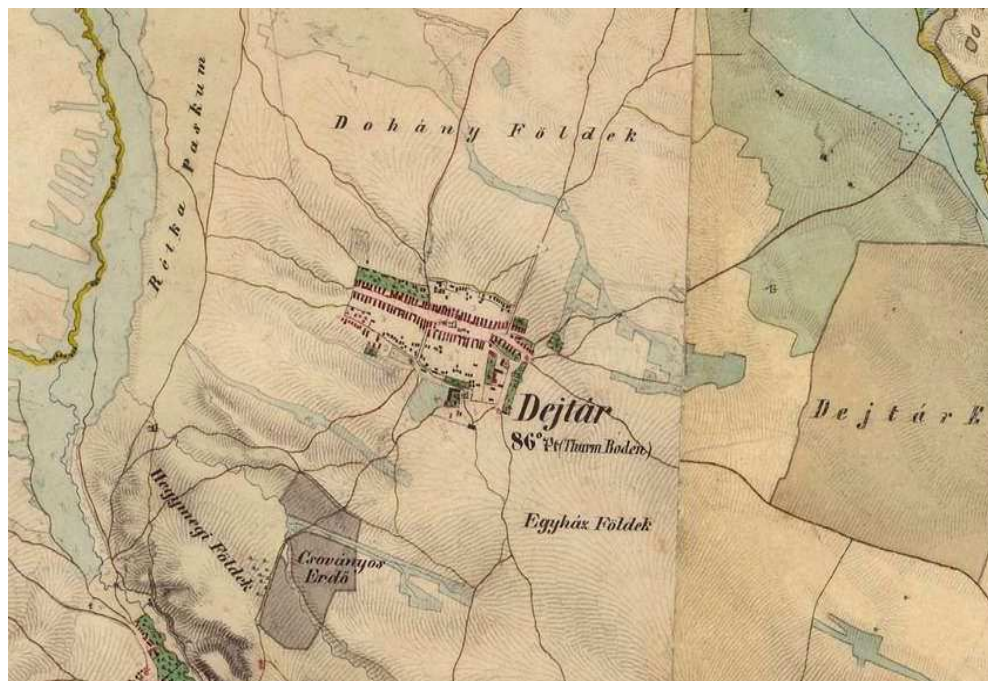
6 | A település bemutatása

A török kiűzése után az érsek elsődleges feladata a falu újratelepítése volt. 1709-ben már szőlőt telepítettek a környéken. Az 1715-ös összeírás szerint 33 jobbágycsalád lakta. A XVIII. században jelentős változás állt be a gazdasági életben is. Az állattenyésztés mellett a növénytermesztés került előtérbe. A föllendülés a lakosság létszámának emelkedésében is megmutatkozott, a század végére a falunak 755 lakosa lett.

Az I. világháborút lezáró békeszerződés alapján az Ipoly határfolyó lett, Dejtáron határőrség kapott helyet. A falu életében a 30-as békeévek hozták a legnagyobb fellendülést, a lakosság száma jóval 2000 fölé emelkedett.

A II. világháború folyamán orosz katonák jelentek meg a faluban. 1945-ben földosztás volt, a primási birtokot Vadkert, Patak és Dejtár lakói között osztották szét. A 60-as évek elején az erőszakos szocializálás következtében a földterület szövetkezeti tulajdonba került, létrejött a termelőszövetkezet. Ezzel egy időben Patak és Dejtár község közös tanácsot hozott létre. A 60-as évektől kezdve állandóan csökkent a falu lakossága, amely napjainkban is tart.

A Millenniumi évre a község központja új arculatot öltött, elkészült az Emlékpark. Az elkövetkezendő években felújították és korszerűsítették a sportöltöző, a művelődési ház, és az óvoda épületét, az iskola termeit, ebédlőjét. 2003-ban átadták a Tájházat a nagyközönség számára.





Drégelypalánk felől a községbe megérkezve az út jobb oldalán sövényfallal találkozunk, mely azt a célt szolgálja, hogy a járókelőket és a házak előtt elterülő előkerteket leválassza az út forgalmától. A fal jelképes, csupán vizuális elválasztó szerepe van.

A hagyományos palóc építészetre jellemző házak tarkítják az összképet, vegyesen a világháború után épült négyzetes alaprajzú épületekkel. A széles közlekedési útvonalnak, és a nagyrészt szabadon álló házaknak köszönhetően nyitottnak hat a település szerkezete, az épületek között a közeli szántókra is kilátunk.

A sövény mentén haladva, az út jobb oldalán tűnik fel a templomtorony, az előtte elterülő zöld felület orsószerű szigetként ékelődik a község szövetébe.

Dejtár morfológiailag szalagtelkes községtípusnak tekinthető, ahol a település a főút mentén épült. Eredetileg egy utca népesült be, majd több, rövidebb utcában épültek házak, ahogy a korabeli térképeken is látható.



ÖRÖKSÉGÜNK

Római katolikus templom, Szent-Flórián szobor

3

Településképi szempontból meghatározó a község temploma.

Dejtáron a mai templom elődjét az 1700-as évek elején építették, mely valószínűleg tűzvész martaléka lett. A településen többször pusztított tűzvész, az első az 1848-as szabadságharc után, ennek emlékére állították a Szent Flórián szobrot 1855-ben. Vasráccsal elkerített területen áll a szobor, a négyzetes kőlapon álló ión oszlop tetején láthatjuk Szent Flóriánt katonai öltözetben, lándzsával a kezében, lábánál égő házzal.

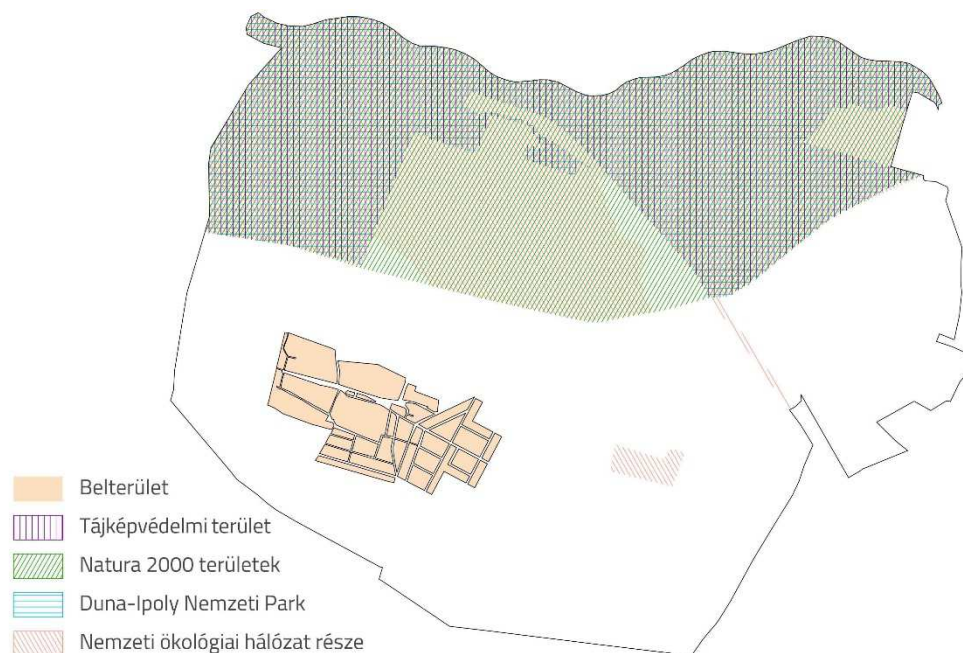
Az egyhajós, középtornyos római katolikus templom régi berendezései közül a gyóntatószék, a térdeplők, a keresztelőkút, és a szenteltvíztartó maradtak meg. A templomot majd két évtizeden keresztül építették újjá és 1810-ben szentelték fel. Az oltár fehér márványból készült. A színes üveges ablakokon nagy szentek alakjai láthatók.

A község főutcájának kiteresedésében szabadon álló épület a homlokzat síkjában emelkedő középtoronnyal, a hajóval azonos szélességű és magasságú, egyenes záródású szentélyel, melyhez nyugaton bővített, földszintes sekrestye kapcsolódik. Toronysisakja fémllemezrel, egyéb részei cseréppel fedettek. Az épületen lábazat és egyrészes főpárkány fut körbe. A főpárkány fölötti oromzat közepén kör alakú vaknyílás látható.

A falu vallásosságát mutatja megannyi kőkereszt, melyek a falu számos pontján megtalálhatók. A legrégebbi "fekete" kereszt a temetőben áll, ugyan itt van a falu legöregebb harangja, a Lélekharang. Megfigyelhetjük továbbá, hogy nagyon sok ház homlokzatán kis kápolnában Szűz Máriát vagy valamelyik szentet ábrázoló szobrot



Természeti értékek



Távolodva a parttól összefüggő, tavasszal változatos színekben pompázó rétekre jutunk, majd nyárfák, fenyvesek, majd akácosok váltják fel a vízparti növényvilágot. A község határában csodálatosan hullámszik az igen ritka árvalányhaj, mely szigorúan védett.

Magyarország északi részén, Nógrád megye dimbesdombos táján, a Börzsöny-hegység és az Ipoly-folyó ölelésében fekszik a Dejtár.

A Duna-Ipoly Nemzeti Park Ipolymenti térségének faunája még viszonylagos érintetlenségben éli mindennapi életét. Sok, máshol igen ritka növény- és állatfaj éli itt az ökológiai lánc természetes, nyugodt életét. Állatvilága tehát meglehetősen gazdag és változatos, a réteket számtalan szöcske- és sáskafaj zenéje tölti be. A folyó mentén vízimadarak és gázlómadarak is élnek.

Megannyi olyan növényfaj él itt, amely máshol igen ritka vagy már teljesen eltűnt. Az Ipoly ártereit égerligetek, keményfa és puhafa ligeterdők tarkítják. Az folyó partján megtalálható a szomorúfűz, mely ágait lecsüngő karokként lógatja a víztükör fölé.



Páskom legelő tanösvény

A település központjában lévő templom mellől indul a Páskom Legelő Tanösvény, ami 3 km hosszan kalauzolja az arra járókat és Dejtár bemutatásával indítva, a terület flóráján és faunáján keresztül egészen az Ipoly egyik holtágához visz el. A tanösvényen felállított információs táblákról megismerhetjük a község történetét, népviseletét, az Ipoly-völgy természeti értékeit és hagyományos gazdálkodási módjait.

Különösen érdekes része a tanösvénynek az Ipoly-völgy legnagyobb kiterjedésű, összefüggő nádas, amely az év minden szakában tartogat látnivalót. A nádas a fiókaetetés időszakában, tavasz végén, nyáron a lehangosabb. Ha szerencsénk van, megpillanthatunk nagy kócsagot, szürke gémet, bakcsót. A rejtett életű bölömbikának inkább csak jellegzetes – hajókültre emlékeztető – hangját fogjuk hallani.

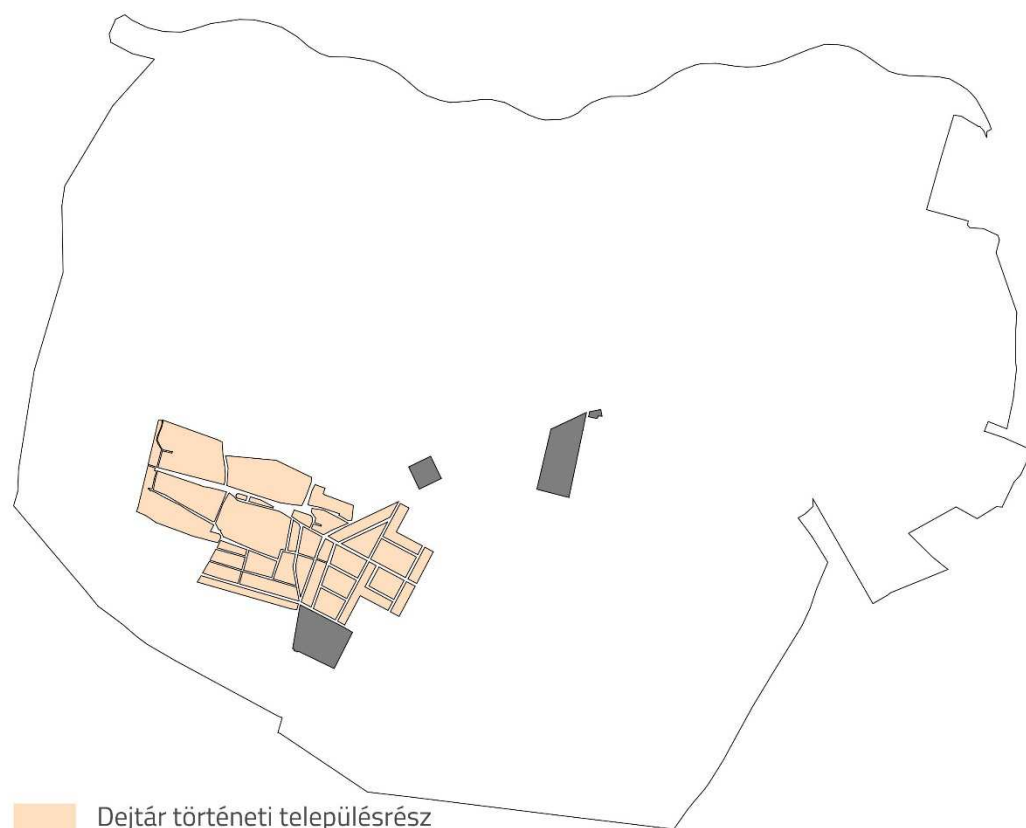
A rejtett életű bölömbikának inkább csak jellegzetes – hajókültre emlékeztető – hangját fogjuk hallani. A kilátótoronynál az itt élő madárfajok is bemutatásra kerülnek, a magasba felmászva jól belátható a nádassal fedett Nagy-tó zöldje, amely a madarak kedvelt élőhelye.

A tanösvényen végighaladva, megfigyelhetők az itt élő különleges madarak, gyönyörködni lehet a ritka és egyedülálló növényfajok gazdagságában. A természetvédők tevékenysége igen jelentős e területeken, minden évben madárvédő tábor szerveznek, ahol feltérképezik az itt élő és vándormadarak élőhelyeit, valamint gyűrűznek. A Nagy-tó, a Kifli-tó környéke és az Ipoly-folyó népszerű a horgászatot kedvelők körében. Lehetőség van természetjárásra, túrázásra, madármegfigyelésre, gombászásra, gyógynövény gyűjtésre, az őshonos magyar állattartás megfigyelésére.



ELTÉRŐ ÉPÍTÉSZETI KARAKTEREK BEMUTATÁSA

4



- Dejtár történeti településrész
- Ipari- és mezőgazdasági üzemi terület

Dejtár község, három egymástól különböző karakterű részből áll.

Az első, a község belterületi része, amely nagyrészt falusias lakóépületeket tartalmaz.

A település szélén, külterületen, több helyen, de nem összefüggően találunk gazdasági területeket. Ezek a gazdasági területek az itt elhelyezkedő épületek telepítésében, méretükben eltérnek a faluszerkezettől, ezért külön karakterként határoljuk le.

A harmadik karaktert a helységet körülvevő, beépítetlen külterületi rész jelenti, amelyek mezőgazdasági művelés alatt állnak, vagy megmaradnak zöldterületnek. A tájképvédelmi övezethez tartozó területek kijelölését az Örökség fejezetben bemutattuk.

Dejtár község belterület

Az ősi településmag északi részén maradt meg a klasszikus falusias beépítésű lakóterület. A magyar falvakra jellemző, hagyományos oldalhatáron álló, keskeny telkes beépítés figyelhető meg. A földszintes, nyeregtetős épületek a telekhatár mentén benyúlnak a telek mélyébe, a lakóépületek javarészt az utcára merőleges telepítéssel helyezkednek el a szalagtelkeken.

A Szabadság úton előfordult társas udvar jellegű elrendezés, valószínűleg a melléképületből alakult ki a második lakóház, az úttal párhuzamosan futó tetőgerinccel. A hátsó kertben gazdasági épületeket is találunk, de ez már nem minden esetben általános.



A község régebbi épületei magukon viselik az felvidéki népi építészeti stílusjegyeket, de főként a főút mellett, megtaláljuk a szocialista típusú „kockaházakat” is, az úttól távolabb pedig családi házas övezetek helyezkednek el.

Jellegzetes, falusi megoldásként fésűs, előkertes beépítési megoldásokat figyelhetünk meg a községben, ahol az utcai homlokzat előtt pár méter elhagyással következett az utcai kerítés. Ezáltal az utcai homlokzat védettebb volt az utca forgalmától, az előkert pedig virágoskertként díszévé válhatott a háznak.

Az épületállomány egy részének lecserélődésének következtében a házak egy részét megújították, míg a többi épületnek megtartották ősi, hagyományos jellegét, bemutatva ezzel, hogy a falu méltó őrzője a

A település központjában jellemzően utcavonalas beépítéssel találkozhatunk, melynek köszönhetően az épületek homlokzata az utcai telekhatárra került. Előfordul a háromosztatú háztípus (szoba – konyha – szoba) utcavonalra építése is.

A kétsoros fésűs beépítésű lakóházatnál az utcára való befordulás következtében kapualjak jelentek meg, mely már városias megjelenést kölcsönöz a településnek.

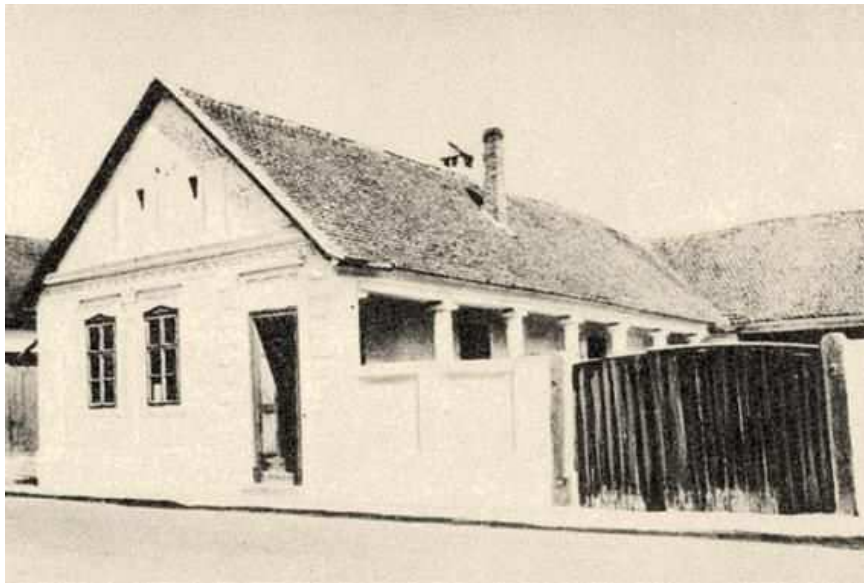
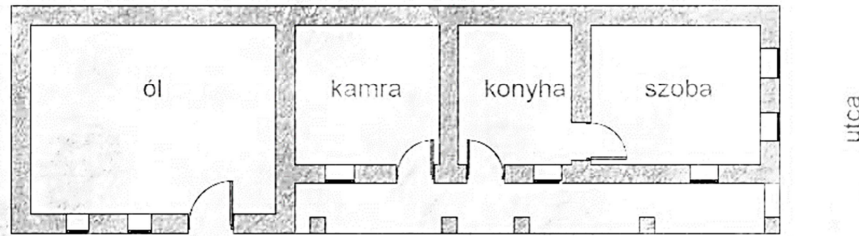
A polgáriasodás következtében keskeny telkek alakultak ki a telekosztások során, a nem túl széles homlokzati hossz lehetővé tette a minél gazdaságosabb közmű építést. A keskeny telkeken egy további utcai szoba építésével 'L' alakban, széles homlokzatú házformák is keletkeztek.



A régi, hagyományos épületeknél még megfigyelhető a hosszoldali tornác, mely sok esetben már beépítésre került a ház szélesítése következtében.

Az áltornácok esetében már csak az alátámasztó pillérek homlokzati díszként való alkalmazásával fedezhetjük fel egykori megjelenésüket





Építészettörténeti előzmények bemutatása

A népi építészetben belül több táji, etnikai vonás sűrűsödik a dejtári lakóházakban, amely rokonságot mutat a szláv régió házaival.

Jellemző a palóc népi háztípus, a parasztházakban általában lakószoba, pitvar és kamra volt megtalálható. Később a pitvarból az első- és a hátsó szobába lehetett jutni. Az első „házat” aztán tisztaszobává alakították. Az utcára néző „első szobába” a tiszta, megvetett ágyak, a fiókos szekrények kaptak helyet. Az udvarban több gazdasági épületet volt megtalálható, ilyen az ól, vagy a pajta. A XIX. század második harmadától elterjedt kőoszlopos tornác, amely gyakran ruszin jegyeket hordoz, emellett a felföldi nép építésztre jellemző vakolatból húzott, eklektikus homlokzatképzés szokására is.

A dejtári tájházban állandó népművészeti kiállítás látható, amely bemutatja a palóc családok életét, szokásait, viseletét.



Dejtár ipari-, üzemi terület

A településtől keletre, a vasútállomás felé találkozunk ipari funkcióval összefüggő épületeket magukban foglaló területtel.

Az itt lévő épületek léptékükben, telepítésükben különböznek a község lakó- és igazgatási részein lévő épületektől, ezért a kézikönyben külön építészeti karakterként határoljuk le. A községben készült képek jól érzékeltetik a karakter különbözőségét a falu belterületéhez képest. A szántóföldek peremén elhelyezkedő erdőségből kerítették le a vízműtelepet, közel a főúthoz, a könnyebb megközelíthetőség érdekében.

Az 1980-as évek elején, az Ipoly partján fúrt kutakkal és a vízmű kiépítésével kezdték el kiaknázni a dejtári vízbázist, mely jelenleg 51 település egészséges ivóvízellátását biztosítja.



A faluban az egészséges víz utáni kutatást 1972-ben kezdték meg. A kutak kiépítéséhez 1979-ben láttak hozzá, négy csoportban 30 kutat ástak. 1989-ben a kutak kapacitása naponta 8500 m³ vizet termelt.

A 30 kút jelenlegi vízhozama 7000 m³, amellyel 51 települést látnak el egészséges ivóvízzel. A vízmennyiség közel fele 3000-3500 m³ Balassagyarmatra és az azon túli településekre áramlik.

A szennyvíztisztító telep korszerű, hazánkban egyedülálló létesítmény. Dejtár, Ipolyvece, és Patak községek szennyvizét tisztítja. A létesítményt 1995-ben adták át rendeltetésének.

Dejtár mezőgazdasági-, beépítésre nem szánt területek

Fő termelési águk a növénytermesztés. A növénytermesztésen belül gabonafélék, napra forgó, és vetőburgonya termesztésével foglalkoznak.

A mezőgazdasági szövetkezeti tagok 1415 hektáron gazdálkodnak. A szövetkezet központja a régi termelőszövetkezet majorjában helyezkedik el a falu déli határában.

A mezőgazdasági termékek termesztésében a burgonyatermesztés áll az élen, ezt a gabonafélék termesztése követi, de egyre jelentősebb a bogyós gyümölcsök és a kertészeti termékek termesztése is. A mezőgazdasági termékek jelentős része a budapesti piacokon kerül eladásra. A háztáji gazdaságokban szarvasmarha és sertés állomány található.



ÉPÍTÉSZETI ÚTMUTATÓ

Dejtár község belterület

ÁLTALÁNOS BEÉPÍTÉSI AJÁNLÁSOK

Az építészeti útmutatóban szereplő ajánlásainkkal szeretnénk segítséget nyújtani építész és építtető számára, hogy a településen olyan épületeket, épületfelújításokat valósítsunk meg a jövőben, amelyek megőrzik a település egyedi hangulatát.

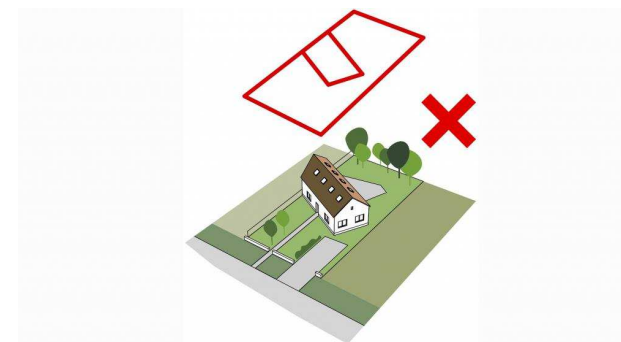
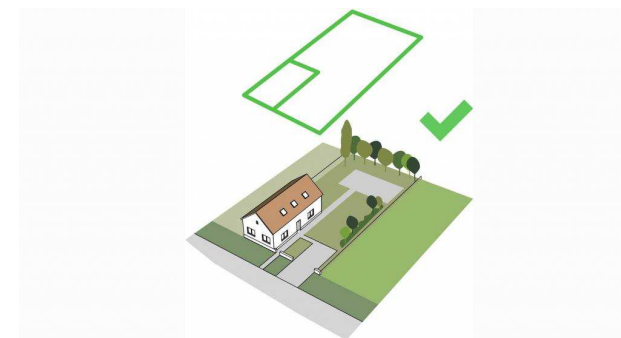
TELEPÍTÉS

Dejtár községben az oldalhatáron álló, utcára merőleges rendszerű telepítés volt a leginkább jellemző, ami az új építésű részekben mára megváltozott.

Indokolatlanul elforgatni ettől a tengelytől és a jellemző beépítési vonaltól az épületet hátrahúzni nem javasolt.

A lakóházak jellemzően előkerttel kapcsolódnak az utcához.

A jobbra látható képen, a településen található utcarészlet példa arra, hogy adott utcára jellemző előkert megtartása egységes utcaképet eredményez.



MAGASSÁG

Településképi szempontból indokolt, hogy a jelenlegi szövetbe újonnan beilleszteni kívánt házak hasonló építménymagassággal épüljenek, mint a már meglévő épületek.

Dejtáron utcánként változó, hogy egy, vagy kétszintes épületek épültek, néha egy adott utcában is többféle építménymagasság fordul elő.

A tervezett építménymagassággal a szomszédos házakhoz ajánlott illeszkedni.



Példa a településen tetőhajlásszög és magasság illeszkedésre.



TETŐHAJLÁSSZÖG

Dejtár községben a meglévő lakóépületek tetőhajlásszöge javarészen 30-45 fok között van.

A meglévő épületek mellé építeni kívánt házak is hasonló tetőhajlásszöggel épüljenek, mint környezetükben lévők.



TETŐFORMA

A településen lévő tetőformák általában egyszerű nyereg-, vagy sátoztetők.

A nyeregtetős házból álló utcaképbe nem kerülhet tördelt, összetett tetőformájú épület, a törekedjünk a szomszédoshoz hasonló kialakításra.

A manapság divatos, „mediterrán” tetőhajlásszögű, tetőformájú ház nem illeszkedik a település szövetébe, ezért ilyen tetőformájú épület építése nem javasolt.



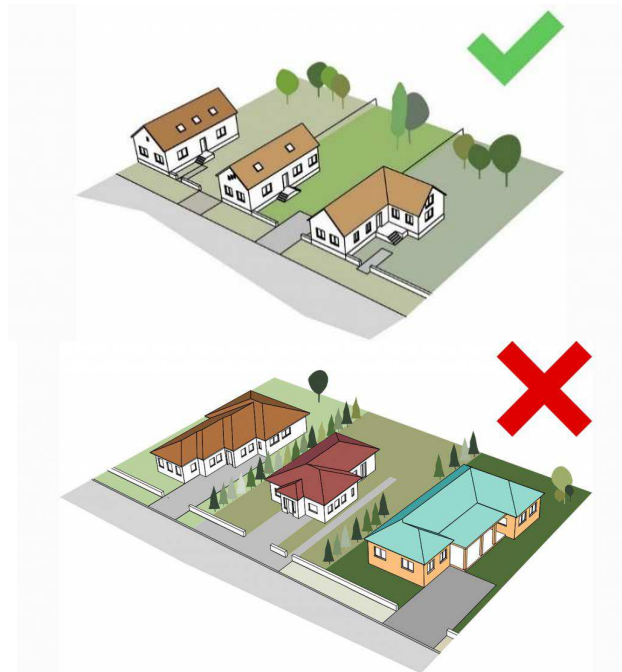
Példák a településen illeszkedő tetőformával rendelkező épületekre, utcarészletekre.



SZÍNEK

A homlokzatok színvilága a településen változatos, de ajánlott a fehér, vagy a pasztellszínek világos árnyalatainak használata. Kerülni kell a harsány, élénk színeket.

Nem elfogadhatóak a rikító fémlemezfedések vagy burkolatok sem.



Javasolt fehér, vagy világos tónusú, paszellszínű vakolat, sötét színű nyílászáró.

Példa a településen megfelelő színhasználatra.



KERÍTÉS

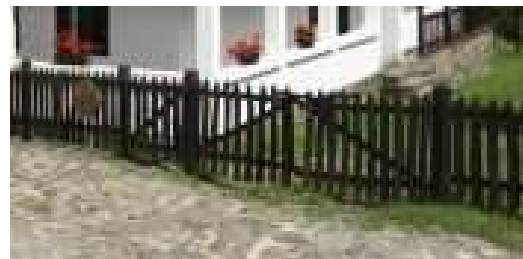
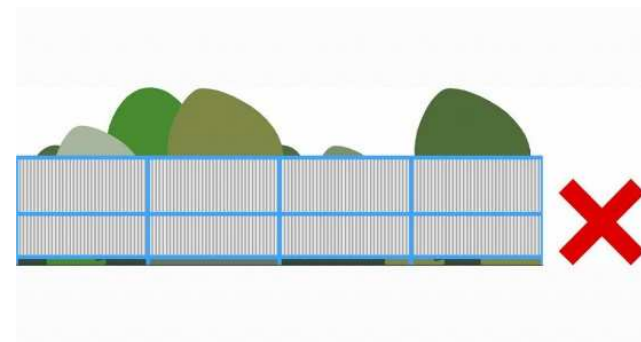
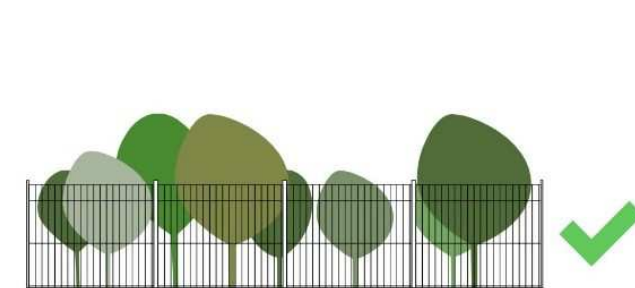
A településen fontos az utca és a lakóingatlan területének elválasztására szolgáló kerítések egysége is.

A közégben hagyományosan az áttört kerítés a jellemző.

A kezeletlen felületű, tömör, beton elemes kerítés kerülendő, vagy futó, kúszónövény nevelésével eltakarható. Találunk erre szép példát a településen. (Jobb szélső kép).

Jellemző előzménypélda a fa léckerítés (bal alsó kép), majd később fémből készült, áttört kerítésre is találunk példát a faluban.

A templom kerítése példa a településen szép fakerítés kialakítására kő oszlopokkal és lábazattal.



KERÍTÉSEK

Dejtáron a tömör kerítés nem jellemző, a Szabadság útján épült régi lakóházaknál találunk rövid szakaszon.

A község területein általában áttört fém, vagy fakerítések vannak. Ajánlott elsősorban a barna, világosbarna színre festett léckerítés, mely megvalósítható kő lábazattal és oszlopokkal. Javasolt a ház színével megegyező vakolt felület, vagy a térségben elérhető kő használata. (A baloldali képek nem Dejtáron készültek.)



A képeken néhány jó példa a településről.



KERTEK

Előkertek, utcai előkertek



A széles utcákon az úttest és a járda, illetve a kerítés között, zöldfelületi sáv jellemző. A bal alsó képen, egy dejtári utcarészlet látható, ahol ez a terület szépen gondozott, ami az utcakép szempontjából kifejezetten előnyös.

Javasolt a lakóházunk előtt, a közterületen lévő szegélyeket, csapadékvíz elvezető árok partját is gondozni.



Dejtáron az épület és a kerítés között lévő előkertek az áttört kerítéseknek köszönhetően vizuálisan szinte az utca részét képezik. (Lenti két kis kép.)



Pihenőkert, udvar



Az 20. sz. elején az udvar három részből állt. Az épülethez szorosan kapcsolódott a lakóudvar, amely kezdetben az épület melletti, az utca vonalához igazodó része volt. Ez a funkció aztán folyamatosan elkezdett növekedni, az udvar többi részének rovására. A XXI. században a kert már a pihenés színtere, az udvar egyre nagyobb része pihenőkertté alakul. A ház lakóinak hangulatát, életérzését javítja a lakóépületet körülvevő pihenőkert. Javasolt az éghajlatnak, mikroklímának megfelelő virágok ültetése.



A hátsókertben, illetve szélesebb oldalkertben alakítsunk ki könyhakertet. A hagyományos vidéki életmódra jellemző volt, hogy az emberek megművelték ezt a kertrészt. Erre példa a jobb alsó kép.



ERKÉLYEK, TORNÁCOK, FEDETT-NYITOTT TEREK

A hagyományos észak-magyarországi népi építészet jellegzetes eleme az oszlopos tornác.

A tornác épülethez viszonyított elhelyezkedése alapján, a térségben az oldaltornác a jellemző, de sajnos Dejtáron már nem sok tornácos épület fellelhető. (Bal felső kép.)

A községben sok a 60-as évek után épült lakóház, melyeknél a fedett-nyitott terek kialakítása ritkábban fordult elő. A képeken lévő példákkal azt mutatjuk be, hogy az ilyen terek változatosan formálhatók, funkcionális és esztétikai értékük ma is vitathatatlan.



ANYAGHASZNÁLAT

Településképi szempontból **javasolt** a kerámia- vagy betoncserép héjazati anyagok.

A képek nem a településen készültek!



Kerülendő a településképi szempontból káros hullámpala, vagy a kék színű fém hullámlemez. Egy tetőn ne alkalmazzunk többféle héjazati anyagot!

Nem a településen készült képek!



AJTÓK, ABLAKOK, KAPUK

Ajtók, kapuk:

A XX.század első felében a falukép része volt a kerítésben elhelyezett fakapu. Sok esetben mára lecserélték a fa szerkezetet fémkapura, de a hagyományos lakóházak előtt ma is szép fakapukat találunk.



Ablak jó példa:

A hagyományos épületek utcai homlokzatának meghatározó eleme volt osztott üvegezésű faablak.

Színvilága a barna, sötétbarna, sötétzöld.



A falu épületállományának nagyobb részét adó, 70-80-as évek stílusában épült házak nyílászáróit is javasolt faanyagúra cserélni, műanyag redőny helyett alkalmazzunk fa zsalugáter árnyékolót.



HOMLOKZATKÉPZÉS

Dejtáron, a lakosság 99 %-a római katolikus, valószínűleg ez a tény is hozzájárult, hogy a középületek közül méretben kiemelkedik a plébánia épülete. A kétszintes manzárdtetős épület településképi szempontból is meghatározó.

A településen találunk néhány népi építészeti emlékeket, amelyek szépen őrzik, mutatják, hogyan nézhetett ki a község 80-100 évvel ezelőtt. Sok esetben fennmaradt az utcai homlokzaton a két kis osztott faablak, a tornác megnyitása, felettük az osztópárkány, és a háromszögben a füstlyukak.

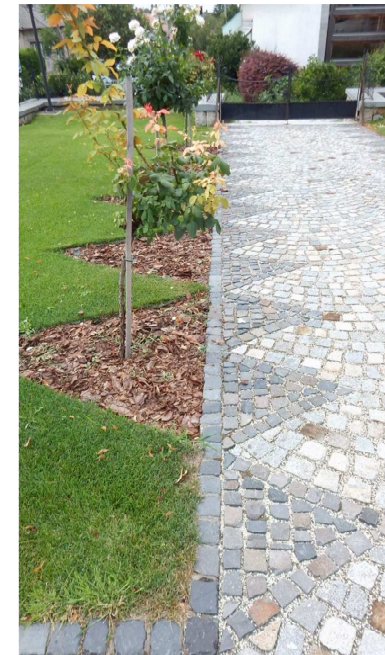
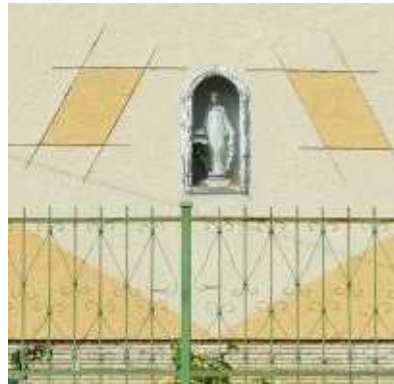


RÉSZLETEK, ANYAGHASZNÁLAT

A településen találunk néhány szép részletmegoldást. Jellemzőes részlet a homlokzati falfülkében elhelyezett szobor, amely település lakóinak vallásosságára utal.

Településképi szempontból lényeges a közterületeken lévő tárgyak igényes részletképzése, a terek, járdák burkolata.

Anyaghasználatban preferáljuk a természetes anyagokat. Példák erre a jobboldalon lévő képek, melyek nem a településen készültek, viszont a templom környékének újra gondolására adhatnak mintát.



MAI PÉLDÁK

Régi, népi építészeti karaktert hordozó épületek felújítása

Dejtár községben fennmaradt néhány régi, értéket képviselő hagyományos lakóház. A településkép szempontjából is lényeges ezeknek az épületeknek a felújítása, állagmegóvása.

Különösen szép példa a Szabadság út 59. szám alatt található palóc középparaszti porta. Az épület az 1920-as években épült, felújítása 2003. augusztus 23-án fejeződött be. Két épületből áll, a tornácos lakóépületből és a mellékhelyiségben található magtár, kamra és pince helyiségekből. A portán gazdag család élt cselédséggel. A lakóépületben öt helyiség található: tisztaszoba, előtér, hátsó szoba, szabadkémény és konyha. Az épület korabeli bútorzattal, eszközökkel, kiegészítőkkel van berendezve.



Új építés, felújítás a meglévő településkarakterbe illeszkedően

A településen az 50-es évek után, több korszakban és sokféle építészeti stílusban épült épületek találhatók, vannak közöttük rosszabb műszaki állapotúak, felújításuk indokolt lenne. (jobbra néhány előzménypélda)

A képeken többféle méretű, stílusú épületek átalakítására, modernizálására láthatunk példákat, egy 60-as években épült, lent jobbra egy 80-as évek többgenerációs, többszintes épület, balra pedig egy egyszintes, a falu karakterébe illeszthető modern átalakítás példája látható.

A közös szín-, és formavilág egységes megjelenést biztosít a magassági különbségek ellenére. A képeken látható épületek nem a településen találhatók.



UTCÁK, TEREK

A Szabadság útja Dejtár legfontosabb közlekedési útja. A széles közterületen az út mindkét oldalán vízelvezető árok és kiterjedt zöldfelületek találhatók. Az utca a Fő téren orsószerűen kiszélesedik, itt található a település temploma. A falu többi utcája keskenyebb, ezeken a II. világháború után épült házak szabályos rendben sorakoznak.

7



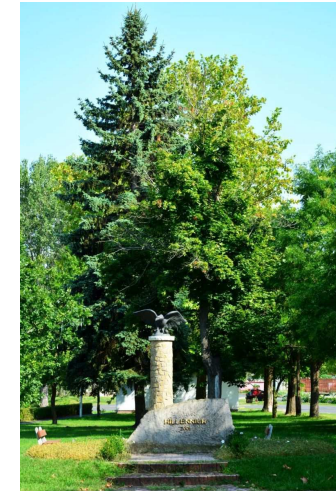
Parkok, terek, zöldterületek



A katolikus templom környezetében alakult ki a település központja, az itt lévő téren található a Szentháromság-szobor. A tér szellős, szépen parkosított.

Jelentősebb teresedés a faluban máshol nem található.

Vizuálisan nagyobb összefüggő zöldfelületet jelent a Szabadság útja házainak hosszú szalagtelkein, az épületek mögötti, Béke út irányába eső része, amely nincs kerítéssel elválasztva. Itt mezőgazdasági tevékenység folyik.



HIRDETÉSEK, REKLÁMTÁBLÁK, SAJÁTOS ÉPÍTMÉNYEK

Az épületek homlokzatára a színes fényreklám helyett a hagyományos cégérek elhelyezése **javasolt**. A házak falaira, illetve a kerítésre kerülő reklámok mérete, legfeljebb 0,5 m² lehet. Jó példa az iskola falán elhelyezett Mikszáth emléktábla és egy cégtábla, ami nem a településen található.

A temetőben több 19. századi kőkereszt található, megőrzésük fontos feladat.



A köztéren elhelyezett tájékoztató eszközre jó példát mutatnak a Páskom Legelő Tanösvény fa háttérkereten elhelyezett információs táblái.



IMPRESSZUM

DEJTÁR KÖZSÉG ÖNKORMÁNYZATA

Dejtár honlapcíme: www.dejtár.hu

Dejtár e-mail címe: dejtár@profinter.hu

Dejtár postai címe: 2649 Dejtár, Szabadság útja 2.

Telefon: + +36-35-546-002

Polgármester: Smitnya Sándor

Főépítész: Farkas István

Főépítész emailcíme: dejtár@foepitesz.com

SZERKESZTETTE: Farkas István, Németh István, Mórucz László

SZÖVEG: Németh István, Horváth Adrienne

FOTÓ: Farkas István, Németh István

GRAFIKAI TERVEZÉS: Németh István, Mórucz László

Dejtár, 2017. december 02.

A Települési Arculati Kézikönyvben felhasználtunk néhány, a www.dejtarifono.gportal.hu honlapon talált fényképet.

A település bemutatásához forrásként szolgált a dejtár.hu honlapon fellelhető információ.

A kézikönyvben szereplő fotók nem kizárólag a településen készültek!

Az építészeti útmutató, a mai példák és a reklámhordozókkal kapcsolatos témakörökben szereplő javaslatok között, máshol készült fényképeket is beillesztettünk saját adatbázisunkból, hogy olyan mintákat tudjunk bemutatni, amely a település arculatát, karakterét kedvező irányba módosíthatja.